

**ЕКСПЕРТНА СЛУЖБА
МВС УКРАЇНИ**

МВС УКРАЇНИ

**КИЇВСЬКИЙ НАУКОВО-ДОСЛІДНИЙ
ЕКСПЕРТНО-КРИМІНАЛІСТИЧНИЙ ЦЕНТР**

ІНФОРМАЦІЙНИЙ ЛИСТ

**ОСОБЛИВОСТІ ПРИЗНАЧЕННЯ ТА МОЖЛИВОСТІ СУДОВОЇ
ТРАСОЛОГІЧНОЇ ЕКСПЕРТИЗИ**

Київ 2023

Трасологія – це галузь криміналістичної техніки, яка вивчає матеріально фіксовані сліди. У криміналістиці сліди, що залишаються після вчинення злочину, вивчаються з метою якнайшвидшого його розкриття, виявлення злочинців і встановлення істини.

Трасологічна експертиза є одним з найпоширеніших видів криміналістичних експертиз, що має свої особливості дослідження об'єктів. З усього різноманіття матеріальних слідів злочину до сфери трасологічної експертизи належать лише ті, що є матеріально фіксованими відображеннями одиничних об'єктів - предметів, осіб, тварин. Ці сліди називають слідами-відображеннями. Для трасологічної експертизи характерне дослідження слідів-відображень для встановлення зовнішньої будови слідоутворюючого об'єкта.

Установлення природи або хімічного складу речовини, з якого утворений слід, або матеріалу, на якому він знаходиться, – це сфера не трасологічних, а інших спеціальних досліджень (хімічних, біологічних тощо).

Відповідно і сліди, і самі об'єкти, відображені в них, вивчаються в трасологічній експертизі переважно щодо їх зовнішньої будови – форми, рельєфу поверхні тощо, а не інших властивостей, які вони мають.

Завдання трасологічної експертизи.

Залежно від зовнішньої будови об'єктів, відображених у слідах, трасологічна експертиза вирішує три основні групи питань.

Перша група питань стосується ідентифікації – установлення індивідуальної totoжності об'єктів, що утворили сліди. Зокрема, установлюють конкретну особу, що залишила сліди частин тіла, конкретну одиницю взуття за її слідами на місці злочину тощо.

Друга група питань стосується встановлення групової належності об'єкта, який залишив слід. Так, за слідами шин визначають їх модель, а інколи й марку автомобіля; дослідженням сліду знаряддя зламу встановлюють, що він утворений інструментом, вилученим в особи, підозрюваної у вчиненні злочину.

Третя група питань пов'язана з умовами і механізмом виникнення (утворення) слідів. Наприклад, за слідами інструментів – з якого боку був проведений злам.

Отже, трасологічні дослідження дають можливість вирішувати ідентифікаційні, діагностичні та ситуаційні завдання.

З урахуванням змісту трасологічної експертизи розробляються як загальні її принципи, так і окремі методики щодо специфіки дослідження окремих видів слідів. Єдиної класифікації трасологічних експертиз наразі не існує. Найчастіше їх поділяють за видами об'єктів, що утворили сліди.

Орієнтований перелік вирішуваних питань за окремими видами судової трасологічної експертизи наведено нижче в межах окремих розділів.

Проблемні питання, що стосуються призначення судово-трасологічних експертиз.

На даний час є непоодинокі випадки проблемних питань, що стосуються призначення судово-трасологічних експертиз та ускладнюють проведення досліджень, а саме:

- некоректні запитання з яких найбільш характерною проблемою є питання по таким об'єктам, як сліди знаряддя зламу та замки. Ініціатори не розуміють та плутають запитання. Наприклад, коли об'єктом дослідження є сліди знаряддя на зламаній частині циліндрового механізму замка. Питання ставлять: Чи є сліди відмичок на внутрішніх поверхнях?, хоча без спеціальних знань візуальним оглядом об'єкту видно що деталь замка зламана та містить сліди знаряддя. І навпаки, коли є робочий замок без явних пошкоджень задають питання щодо наявності слідів злому, при цьому надають ключ оригінал і не зрозуміло з якою метою питають чи є сліди від цього ключа на замку, яким власник користувався увесь час з початку експлуатації замка;

- некоректні запитання щодо інших об'єктів трасологічного походження. Наприклад при надходженні на дослідження слідів взуття чи слідів структури матеріалу в постанові ставляться запитання щодо ідентифікації особи за даними слідами, що унеможлиблює вирішення даного запитання;

- запитання, зміст яких не дозволяє встановити мету дослідження щодо наданих об'єктів. Наприклад надано циліндровий механізм замка з ключем до нього: Яким способом зламаній?; Чи можна відкрити цей замок за допомогою інших предметів чи інструментів?; Чи можна відкрити цей замок, не порушуючи контрольного пристосування?, У якому положенні, закритому чи відкритому, пошкоджено замок?; Чи не залишені сліди на об'єкті цим інструментом?; До якого виду належить знаряддя, яким утворено сліди зламу?;

- неякісна підготовка документів про призначення експертиз: постанови призначаються з орфографічними помилками; у запитаннях вказується невірна кількість об'єктів; розбіжність у назві вулиць (у постанові до перейменування, а на упаковці після перейменування); логічна (синтаксична) побудова питань не дозволяє встановити мету дослідження; не вказуються обставини та умови вилучення слідів; тощо;

- надання об'єктів дослідження загальний вигляд та назва на упаковці яких не відповідає їхнім назвам у супровідних документах;

- надання на дослідження ілюстрацій зі слідами (наприклад взуття) з порушенням правил судової фотографії (відсутність криміналістичної лінійки або дуже сильне її викривлення та неправильне розташування), відсутність відповідних позначень на замках щодо розташування їх в дверному полотні, надання в якості об'єктів дослідження частин циліндрових механізмів замків, що були розташовані з внутрішньої сторони дверного полотна;

- надання об'єктів дослідження з порушенням упакування, яке не

забезпечує їх збереження та захист від несанкціонованого доступу;

- повертаються матеріали без виконання у зв'язку із неможливістю проведення експертизи по наступним причинам:

- невідповідність об'єктів поставленим запитанням (наприклад: надано об'єкт, частина циліндрового механізму замка, запитання: Чи придатні для ідентифікації слід папілярного узору?;

- незадоволення клопотань щодо надання дозволу застосування руйнуючих методів, що вимагає методика дослідження наданих об'єктів; незадоволення клопотань щодо уточнення запитань, зміст яких не дозволяє встановити мету дослідження, а також щодо надання додаткових матеріалів та об'єктів, без яких неможливо вирішити поставлені запитання;





- надання в якості об'єктів дослідження предметів побутового та загального використання для визначення призначення яких немає потреби в залученні відповідних фахівців. Наприклад: надано об'єкт, плоскогубці (тільки плоскогубці!), запитання: Чи є предмет який наданий на експертизу знаряддям злочину? Якщо так, то до якого виду та типу відноситься?.

Київський НДЕКЦ МВС

Об'єкти дослідження: сліди структури матеріалу (сліди рукавичок) та слідоутворюючі об'єкти (рукавички)

Зображення об'єктів дослідження	Орієнтовний перелік питань
	<p>1. При наявності слідів структури матеріалу та відсутності слідоутворюючого об'єкта (рукавичок та ін.):</p> <ul style="list-style-type: none">- Чи придатний наданий на дослідження слід структури матеріалу для порівняльного дослідження? <p>2. При наявності більше одного сліду структури матеріалу, які вилучені з різних місць події:</p> <ul style="list-style-type: none">- Чи придатні надані на дослідження сліди структури матеріалу для порівняльного дослідження?- Чи відносяться до однієї групи слідоутворюючі об'єкти, якими залишені надані на дослідження сліди структури матеріалу? <p>3. При наявності сліду структури матеріалу та безпосередньо слідоутворюючого об'єкта (рукавичок):</p> <ul style="list-style-type: none">- Чи залишений слід структури матеріалу, вилучений (час, адреса та місце вилучення), рукавичками, вилученими у (ПІБ громадянина, час, адреса та місце вилучення)?

Об'єкти дослідження: сліди взуття, гіпсові зліпки слідів взуття та взуття

Зображення об'єктів дослідження	Орієнтовний перелік питань
 	<p>1. При наявності слідів взуття та відсутності безпосередньо взуття:</p> <ul style="list-style-type: none">- Чи придатний наданий на дослідження слід взуття для порівняльного дослідження? <p>2. При наявності більше одного сліду взуття:</p> <ul style="list-style-type: none">- Чи придатні надані на дослідження сліди взуття для порівняльного дослідження?- Чи відноситься до однієї групи взуття, яким залишені надані на дослідження сліди?
 	<p>3. При наявності сліду взуття та безпосередньо взуття:</p> <ul style="list-style-type: none">- Чи залишений слід взуття, вилучений (час, адреса та місце вилучення), взуттям, вилученим у (ПІБ громадянина, час, адреса та місце вилучення)?

Об'єкти дослідження: циліндрові механізми замків, ключі та сторонні предмети (відмички)

Зображення об'єктів дослідження



Орієнтовний перелік питань

1. При наявності циліндрового механізму замка та ключа:

- Чи у роботоздатному стані знаходиться наданий на дослідження циліндровий механізм замка?
- Чи є на поверхнях (у тому числі внутрішніх) наданого на дослідження циліндрового механізму замка сліди дії сторонніх предметів (відмичок, підбраного ключа, підробленого ключа)?

2. При наявності циліндрового механізму замка за відсутності ключа:

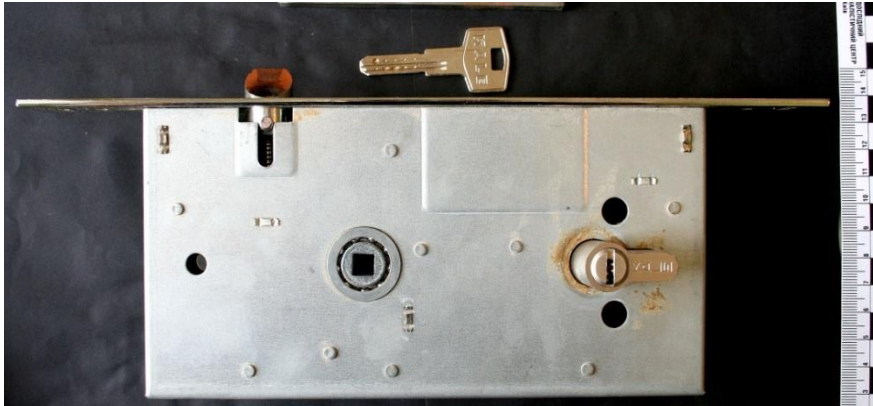
- Чи є на поверхнях (у тому числі внутрішніх) наданого на дослідження циліндрового механізму замка сліди дії сторонніх предметів (відмичок, підбраного ключа, підробленого ключа)?

3. При наявності циліндрового механізму замка та відмичок:

- Чи є на поверхнях (у тому числі внутрішніх) наданого на дослідження циліндрового механізму замка сліди дії сторонніх предметів (відмичок, підбраного ключа, підробленого ключа)?
- Якщо так, то чи залишені сліди дії сторонніх предметів, предметами, наданими на дослідження?

Об'єкти дослідження: замки, їх складові, ключі та сторонні предмети (відмички)

Зображення об'єктів дослідження



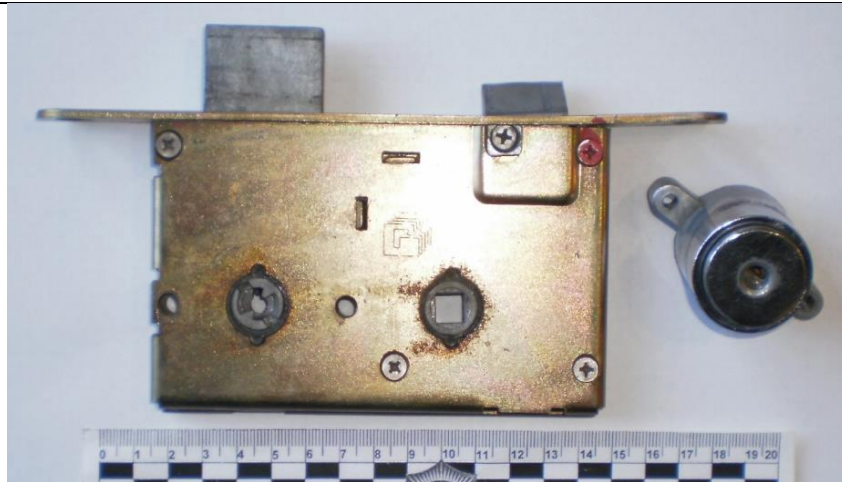
Орієнтовний перелік питань

1. При наявності замка (врізного замка з циліндровим або сувальдним механізмом, накладного замка, навісного замка, замка від банківської комірки, автомобільного замка) та ключа:

- Чи у роботоздатному та справному стані знаходиться наданий на дослідження замок?
- Якщо ні то в чому полягає несправність?
- Чи є на поверхнях наданого на дослідження замка, сліди дії сторонніх предметів (відмичок, підібраного ключа, підробленого ключа)?



Примітки: для вирішення питання про справність та роботоздатність замків в розпорядження експерта необхідно надати штатний ключ, а від банківських комірок окрім ключа-клієнта, необхідно надати майстер-ключ.



1.1 При наявності замка (врізного замка з циліндровим або сувальдним механізмом, накладного замка, навісного замка, замка від банківської комірки, автомобільного замка) без ключа:

- Чи є на поверхнях наданого на дослідження замка (в тому числі внутрішніх), сліди дії сторонніх предметів (відмичок, підбраного ключа, підробленого ключа)?



2 При наявності об'єктів дослідження (врізного замка з циліндровим або сувальдним механізмом, накладного замка, навісного замка, замка від банківської комірки, автомобільного замка) з ключами до них і сторонніх предметів (відмичок, ключів та ін.):

- Чи у роботоздатному та справному стані знаходиться наданий на дослідження замок?

- Чи є на поверхнях наданого на дослідження замка, сліди дії сторонніх предметів (відмичок, підбраного ключа, підробленого ключа)?

- Якщо так, то чи не залишені вони предметами, вилученими у (ПІБ громадянина, дата, адреса та місце вилучення)?





3. При наявності об'єктів дослідження (навісні замки з явними зовнішніми пошкодженнями (деформація, порушення цілісності корпусу або деталей замка – слідами знарядь зламу)

- Чи у робоздатному та справному стані знаходиться наданий на дослідження замок?
- Чи є на зовнішніх поверхнях наданого замка пошкодження (сліди знаряддя зламу)?
- Чи придатні сліди знаряддя зламу для ідентифікації?
- Яким знаряддям залишені сліди?
- Яким способом зламаний (пошкоджений) замок?



4. При наявності циліндрового механізму замка з ключами до них і сторонніх предметів (відмичок, ключів та ін.):

- Чи у роботоздатному стані знаходиться наданий на дослідження циліндровий механізм замка?

- Чи є на поверхнях (у т.ч. на внутрішніх) наданого на дослідження циліндрового механізму замка, сліди дії сторонніх предметів (відмичок, підбраного ключа, підробленого ключа)?

- Якщо так, то чи могли бути вказані сліди бути залишені наданими на дослідження предметами?

Примітка: 1. Обов'язково проставляти відмітки що вказують на досліджувану сторону і, відповідно, технологічне розміщення циліндрового механізму замка



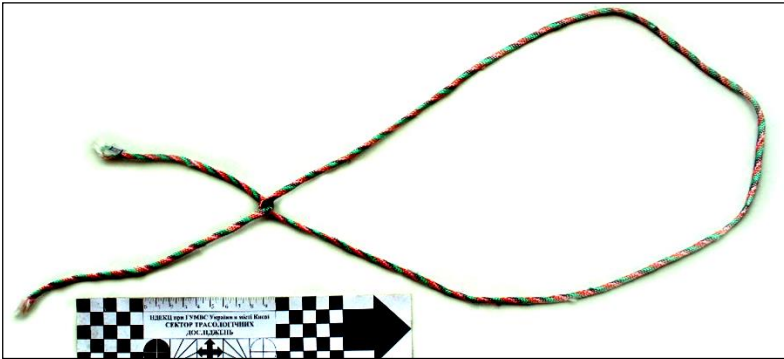
відносно зовнішньої та внутрішньої сторін
дверного полотна.

2. При призначенні експертиз з вище
зазначеними об'єктами обов'язково надавати
дозвіл на застосування руйнуючих методів,
що потребує методика дослідження наданих
об'єктів.



Об'єкти дослідження: вузли

Зображення об'єктів дослідження




Орієнтовний перелік питань

При наявності одного або декількох вузлів на об'єкті (мотузці, шнурках, ін.):

- чи можливо встановити тип вузлів на наданому об'єкті?
- чи відносяться дані вузли до одного виду?
- чи відносяться дані вузли до спеціальних?

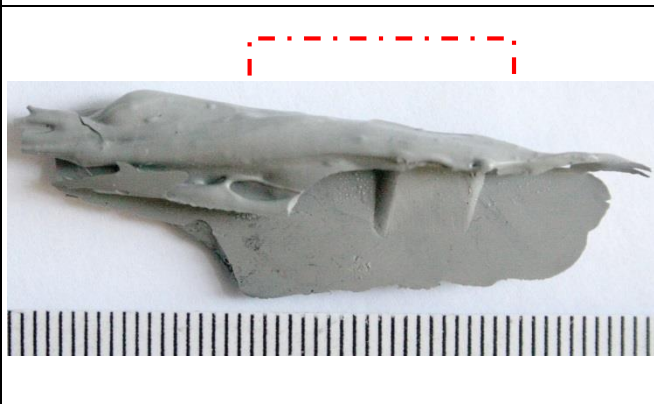
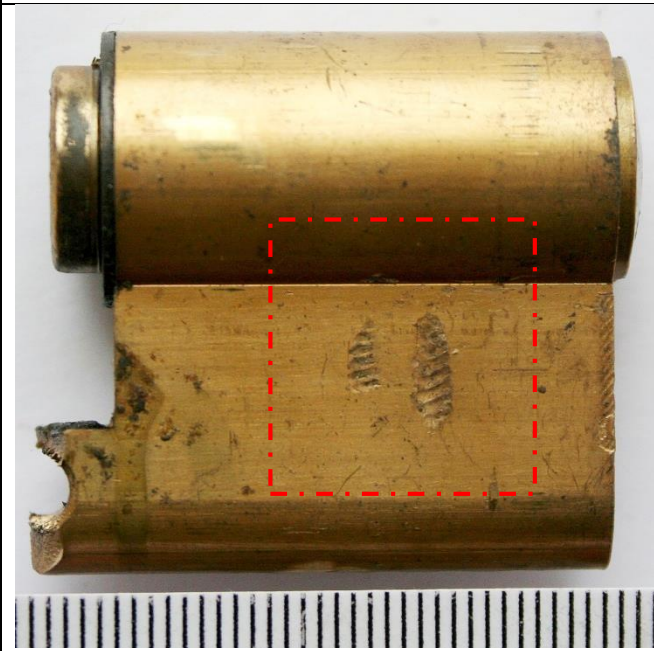
Примітка: якщо об'єкт, на якому наявні досліджувані вузли, був розрізаний спеціалістом при вилученні – місця відокремлення повинні бути відмічені з зазначенням в протоколі вилучення, а також на упаковці.

Об'єкти дослідження: ідентифікаційні номери та рельєфні знаки (Державні автомобільні номерні знаки)

Зображення об'єктів дослідження	Орієнтовний перелік питань
	<p>Чи відповідають вимогам ДСТУ реєстраційні номерні знаки AA ?</p>

Об'єкти дослідження: сліди знаряддя зламу, зліпки слідів знаряддя зламу та знаряддя зламу

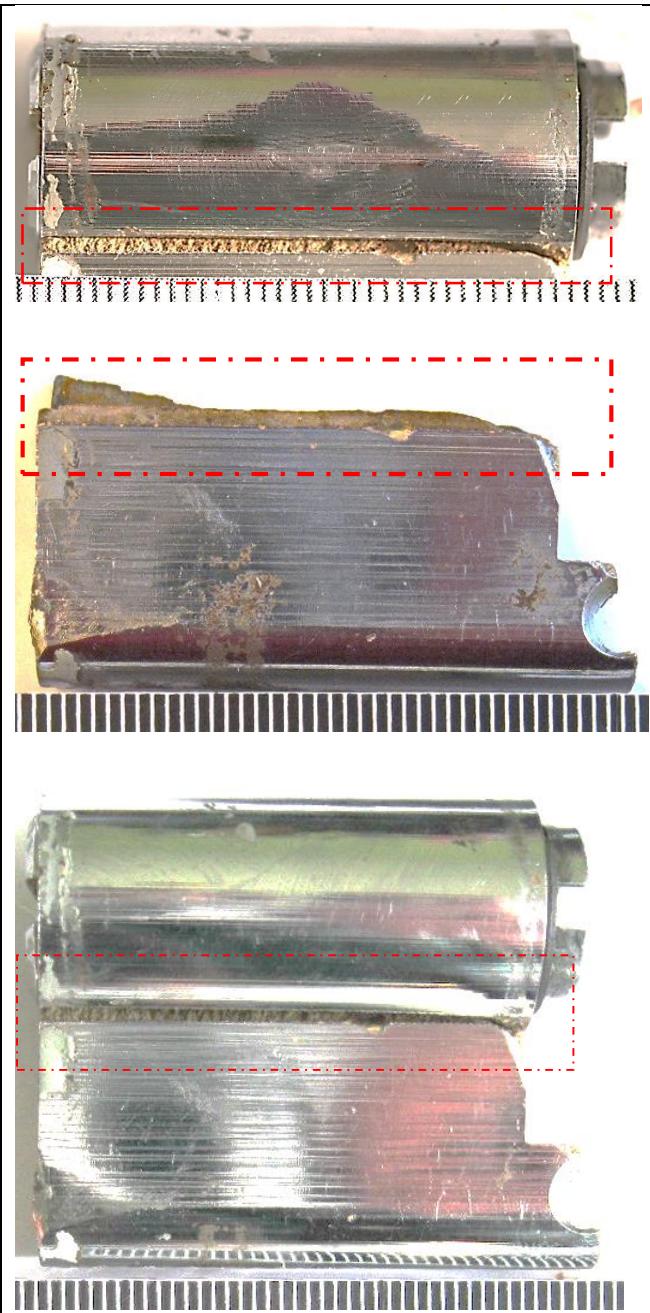
Зображення об'єктів дослідження



Орієнтовний перелік питань

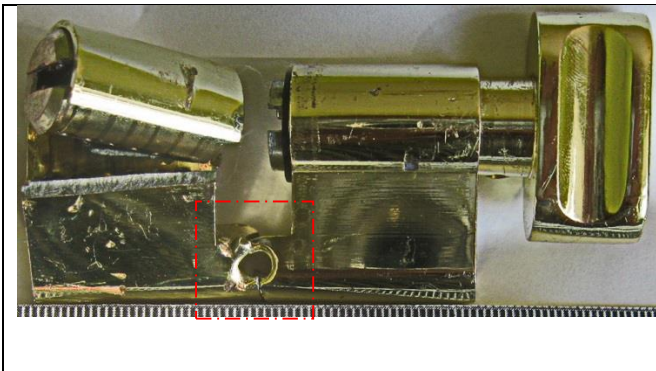
1. При наявності об'єкту(ів) дослідження зі слідами та відсутності знаряддя:

- Чи наявні на об'єкті(ях) дослідження сліди знаряддя зламу?
- Чи придатні виявлені сліди знаряддя зламу для порівняльного дослідження?
- Яким типом (видом) знаряддя залишені надані на дослідження сліди?



2. При наявності більше одного об'єкту дослідження зі слідами зламу, які вилучені з різних місць подій та відсутності знаряддя:

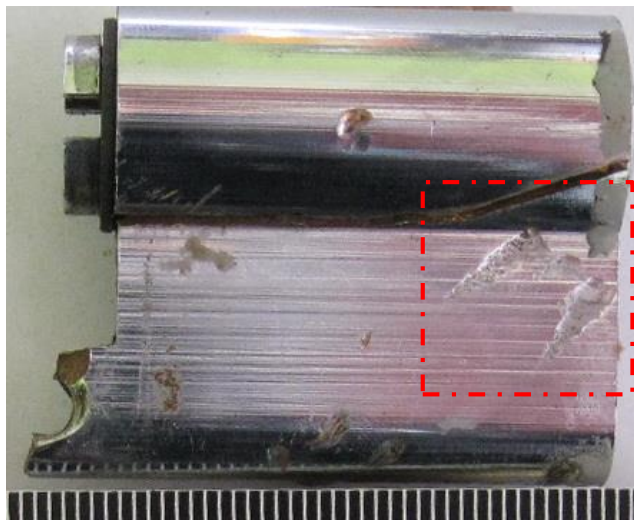
- Чи наявні на досліджуваних об'єктах сліди знаряддя зламу?
- Чи придатні виявлені сліди знаряддя зламу для порівняльного дослідження?
- Яким типом (видом) знаряддя залишені надані на дослідження сліди?
- Чи відносяться до однієї групи слідоутворюючі об'єкти, якими залишені виявлені сліди?
- Чи складала раніше єдине ціле надані на дослідження об'єкти дослідження?

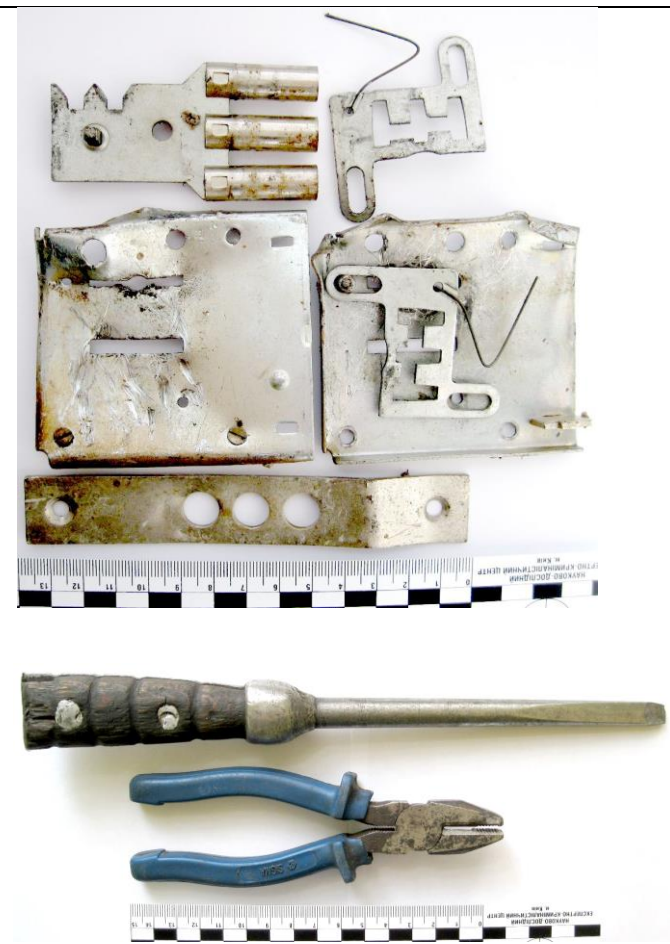


3. При наявності об'єктів дослідження зі слідами знаряддя зламу та безпосередньо знаряддя зламу:

- Чи наявні на досліджуваних об'єктах сліди знаряддя зламу?
- Чи залишені сліди знаряддя зламу, вилучені (час, адреса та місце вилучення), предметом (предметами), вилученими у (ПІБ громадянина, час, адреса та місце вилучення)?
- Чи залишено сліди зламу, вилучені з різних місць подій, тим самим знаряддям?

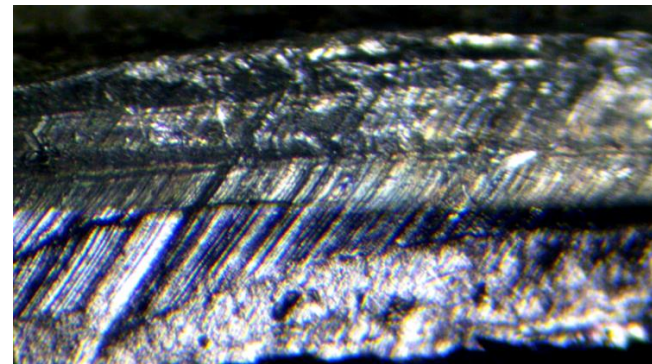
Примітка: частини циліндрових механізмів замків зі слідами знарядь зламу, незважаючи на те, що вони є складовими замків відносяться до такого виду досліджень, об'єктами якого є сліди знаряддя зламу.





4. При наявності об'єктів дослідження зі слідами знарядь зламу та безпосередньо знарядь зламу:

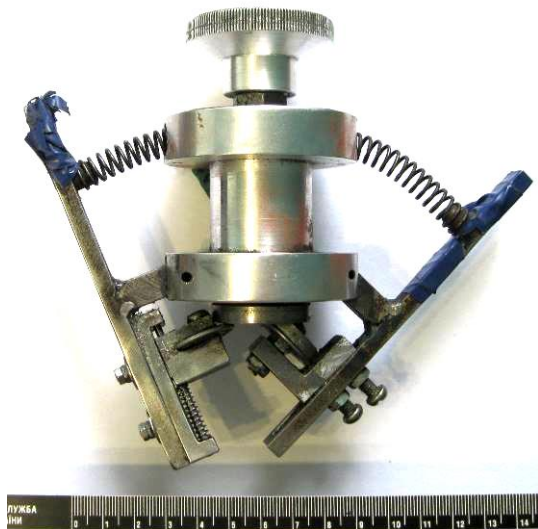
- Чи наявні на досліджуваних об'єктах сліди знарядь зламу?
- Чи придатні виявлені сліди знарядь зламу для порівняльного дослідження?
- Якщо так, то чи залишені виявлені сліди наданими на дослідження знаряддями (викруткою та/або плоскогубцями)?



5. При наявності об'єктів дослідження зі слідами знарядь зламу та безпосередньо знарядь зламу:

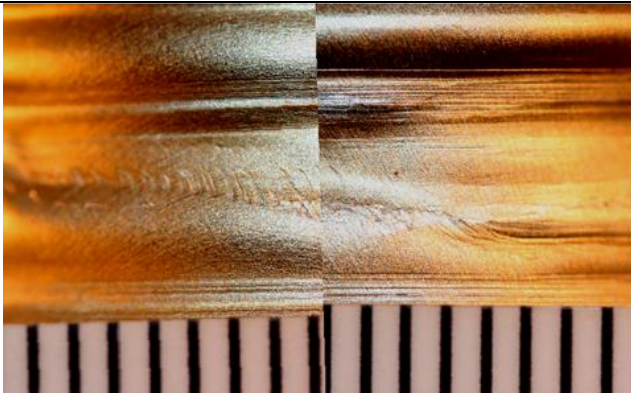
Чи залишені сліди розділення на наданих на дослідження відрізках дротів предметом (металевими кусачками) вилученими 03.11.2017 року у гр.....?

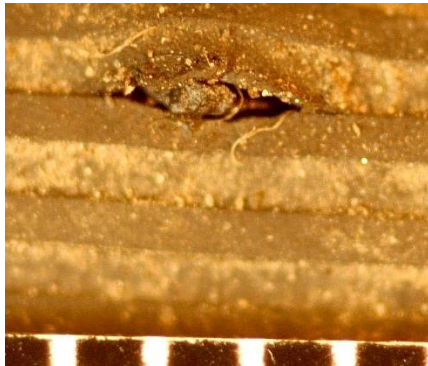
Примітка: обов'язково позначати яка сторона є досліджуваною.



6. Вироби масового виробництва (пляшки з пробками та етикетками, в які закупорюються лікєро-горілчані вироби):

- Заводським чи саморобним способом закупорені надані на дослідження скляні пляшки з рідиною місткістю 0,5 літрів?
- Яким способом закупорювались надані на дослідження скляні пляшки з рідиною місткістю 0,5 літрів?
- Чи за допомогою наданого на дослідження механічного пристрою здійснено закупорювання надані на дослідження скляні пляшки з рідиною місткістю 0,5 літрів?
- Яким способом (заводським чи саморобним) наклеювались етикетки на надані на дослідження скляні пляшки з рідиною місткістю 0,5 літрів?





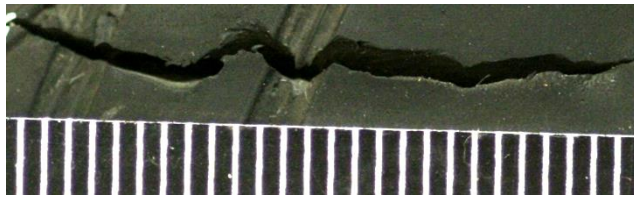
Дослідження об'єктів зі слідами пошкодження:

- Чи є пошкодження на наданих на дослідження гальмівних шлангах?
- Чи могли виявлені пошкодження утворитись внаслідок експлуатації (старіння)?
- В результаті дії якого предмету були утворені виявлені пошкодження?



При наявності об'єктів зі слідами пошкодження та безпосередньо предметів:

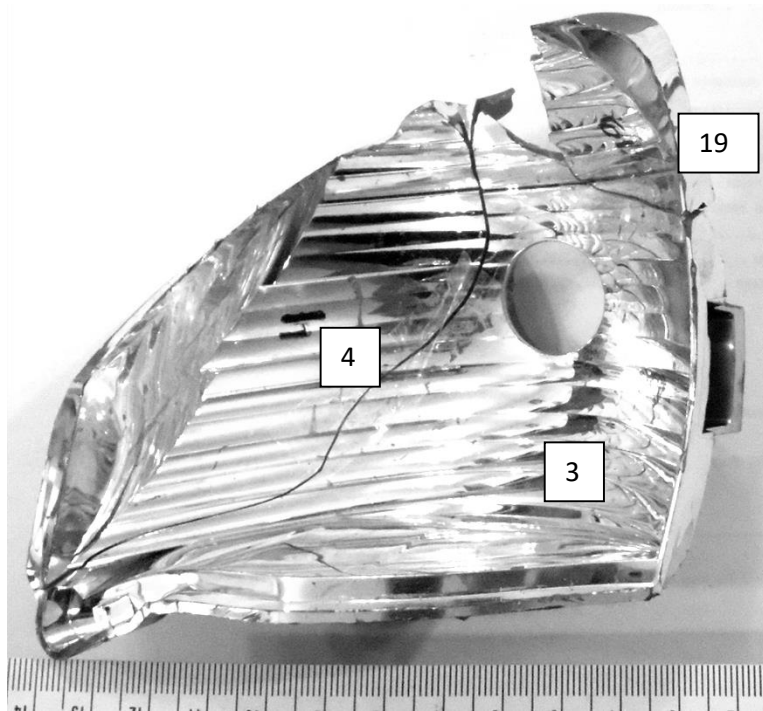
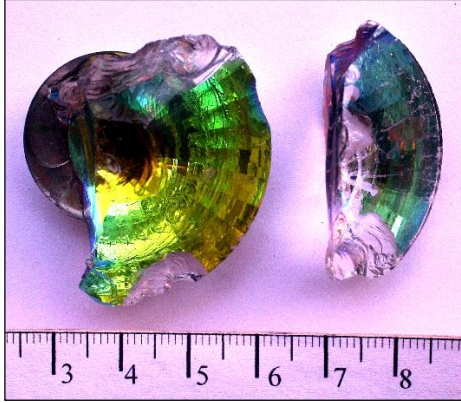
- Який механізм утворення пошкоджень, які є на шині?
- Чи залишені пошкодження на наданій шині, предметом зовні схожим на ніж який вилучений протоколом ОМП від у гр.?



Встановлення (ідентифікація) цілого за частинами. Об'єкти дослідження:

- є окремі одиниці твердого тіла, які відділені від чогось цілого, та поділяються на:
- однорідні (монолітні) предмети (клинок ножа, скло фари);
- складені предмети, що складаються із з'єднаних між собою деталей (пістолет, замок, велосипед).
- комплектне ціле - сукупність однорідних або складених предметів, що об'єднані спільним використанням або збереженням (пара взуття, коробки сірників, ніж і ножни, футляр і окуляри).

Зображення об'єктів дослідження	Орієнтовний перелік питань
	<p>- чи складала раніше єдине ціле надані на дослідження уламки пластику вилучені при огляді місця події з наданою на дослідження лівою блок-фарою автомобіля, вилученою при огляді автомобіля від року?</p>





б

- чи складали раніше єдине ціле виявлений під час огляду місця скоєння злочину об'єкт (зразок тканини), із виявленими та вилученими під час проведення санкціонованого домоволодіння в с. двома об'єктами (зразками тканини)?

- чи складали раніше єдине ціле зрізані нижні частини ствола дерева з пеньками?
- яким інструментом виконано розпилювання нижніх частин ствола дерева?




- чи складали раніше єдине ціле відрізки дротів вилучених2017 у гр....., та зрізи дротів вилучені в ході огляду телефонного колодязя за адресою м. Київ вул.?

Дослідження пломб та запірно-пломбувальних пристроїв

Об'єкти дослідження: пломби: прості, які складаються з одного конструктивного елемента (пломби-наклейки, мастичні пломби), двох та трьох конструктивних елементів (свинцеві, алюмінієві, полімерні пломби, контрольні пломби) та складні, до складу яких входять чотири та більше елементів (пломби з роторним та якірним механізмом замикання);

- пломбувальний елемент (дріт, ліска, нитка);
- запірно-пломбувальні пристрої (запірно-пломбувальні пристрої «Варта-Універсал М»);
- пломбувальні лещата, пломбір;
- предмети, за допомогою яких здійснювалося переопломбування пломби або встановлення кримінальної пломби;
- знаряддя та інструменти, які використовувались для несанкціонованого знімання та повторного опломбування.

Зображення об'єктів дослідження	Орієнтовний перелік питань
<p data-bbox="504 986 779 1018" style="text-align: center;">Роторна пломба</p> 	<ul style="list-style-type: none">- Чи порушувалась цілісність наданої на дослідження пломби після початкового опломбування?- Чи перепломбовувалася надана на дослідження пломба після первинного опломбування? Якщо так, то яким способом (механічним, хімічним, термічним)?- Чи забезпечує надана на дослідження пломба пломбувальну дію?- Чи можливо видалити пломбувальний елемент (якщо передбачено конструкцією пломби) з наданої на дослідження пломби без порушення її цілісності?

Якірна пломба



Свинцева пломба



Мастична(сургуч) пломба



Пломба- наклейка



- Який зміст маркувальних позначень на наданій на дослідження пломбі?

- Чи мала місце повна або часткова зміна маркувальних позначень на наданому на дослідження запірно-пломбувальному пристрої? Якщо так, то який початковий зміст маркувальних позначень?

-Чи відповідають конструкція, матеріал, форма та розмірні характеристики наданої на дослідження пломби та позначень на ній вимогам ДСТУ? (вирішується за умови надання відповідної документації).

-Чи відповідають конструкція, матеріал, форма та розмірні характеристики наданої на дослідження пломби та позначень на ній, однотипній пломбі, яка надана в якості порівняльного зразку?

- Яким знаряддям пошкоджений пломбувальний елемент?

Питання, які можуть вирішуватися при експертному дослідженні пломб-наклейок:

- Чи порушувалися цілісність пломби після первинного опломбування?

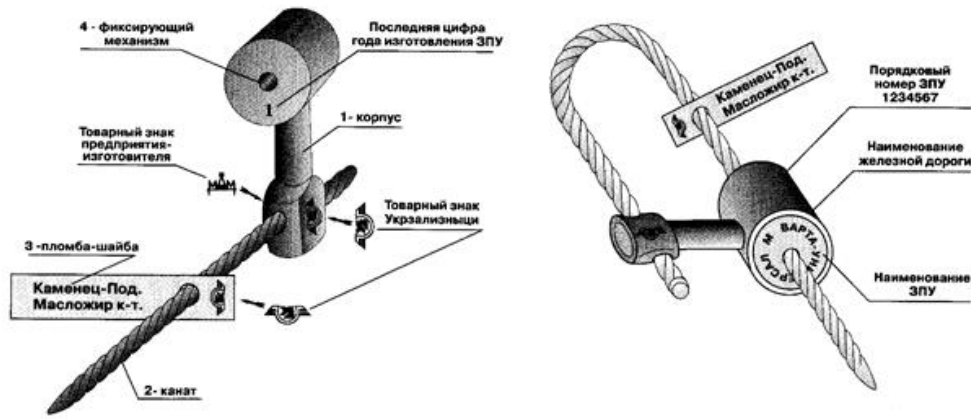
- Чи перепломбовувалась пломба після первинного опломбування?

- Який зміст маркувальних позначень на пломбі?

- Чи забезпечує пломба пломбувальну дію(виконання своєї функції)?

- Чи ідентичні за способом виготовлення досліджувана пломба x пломбою, наданої в якості зразка?

Запірно-пломбувальний пристрій «Варта-Універсал М»



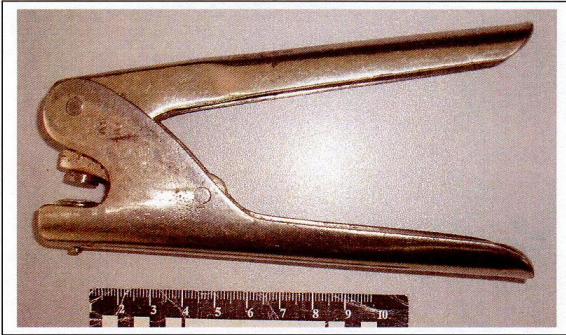
Питання, які можуть вирішуватися при експертному дослідженні запірно-пломбувальних пристроїв:

1. Які цифрові та буквенні позначення читаються на зовнішніх поверхнях ЗПП?

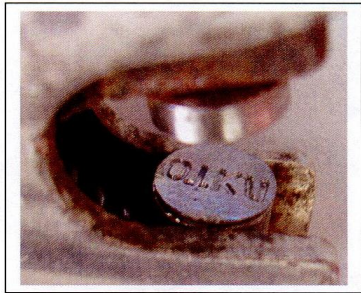
2. Чи виготовлений поданий на дослідження ЗПП заводом-виробником, якщо так, то до якого типу він належить?

3. Чи мала місце повна або часткова зміна маркувальних позначень на ЗПП, якщо так, то який початковий зміст маркувальних позначень?

4. Чи підлягав ЗПП «Варта-Універсал М» №(порядковий номер ЗПП), вилучений при огляді вагону (цистерни, контейнера, рефрижератора та ін.) по відправці (номер відправки), відкриванню та повторному закриванню?



Зображення №11 Пломбувальні лещата з незмінними плашками



Зображення №12 Незмінні плашки на пломбувальних лещатах

Питання при наявності пломбувальних лещат:

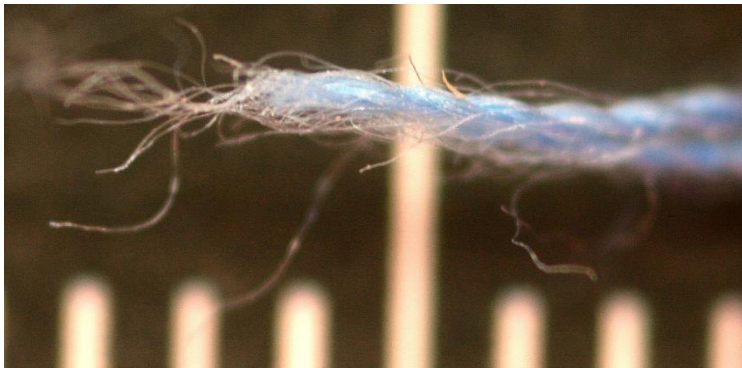
-Чи не залишені відбитки на контактних поверхнях пломби наданими лещатами (пломбіром тощо)?

-Чи не залишені відбитки на контактних поверхнях досліджуваної пломби та пломби, що надана як порівняльний зразок, контактними поверхнями плашок одних і тих же пломбувальних лещат / пломбіра?

-Чи не утворені пошкодження на досліджуваній пломбі наданим на дослідженням предметом?

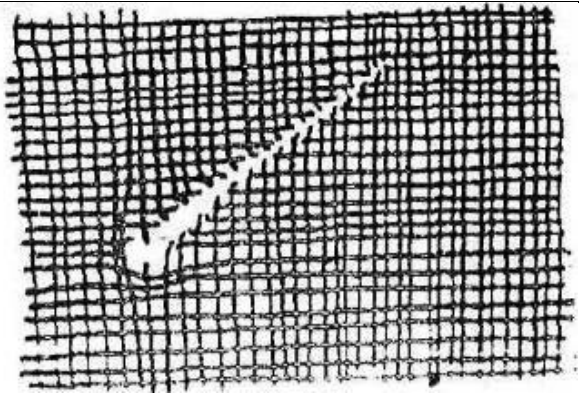
Об'єкти дослідження: сліди на одязі

Зображення об'єктів дослідження



Орієнтовний перелік питань

- який спосіб утворення пошкоджень на наданому на дослідження одязі?
- чи утворені сліди та пошкодження на одязі наданими предметами? (Примітка: вирішення вказаного запитання, яке пов'язане з одночасним спричиненням тілесних ушкоджень людині, належить до компетенції відділень судово-медичної криміналістики бюро судово-медичної експертизи МОЗ України).
- який механізм утворення пошкоджень на наданому на дослідженні одязі?



Об'єкти дослідження: сліди пошкодження на склі

Зображення об'єктів дослідження



Орієнтовний перелік питань

- Чи є на поверхні предмета уламки скла?
- Чи становили раніше єдине ціле надані на дослідження уламки скла?
- Який був напрямок сили, що зруйнувала скло?
- З якого боку - зовнішнього чи внутрішнього - було пошкоджено скло?
- Який був механізм пошкодження виробу зі скла?
- Чи можливо встановити об'єкт (предмет, інструмент та ін.) яким було пошкоджено скло?

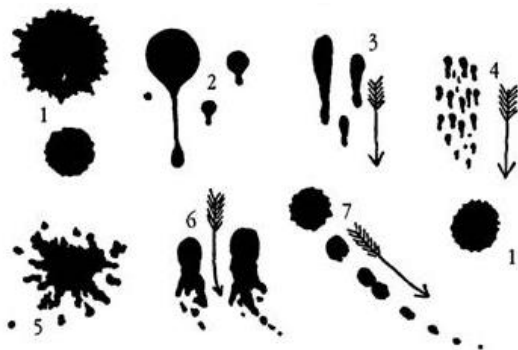
Примітки: 1. Слід зазначити, що дослідження слідів від пострілів вогнепальної зброї не входять до компетенції судового експерта трасолога при проведенні експертиз, відносяться до об'єктів балістичних досліджень.

2. Для успішного проведення судової експертизи, треба дотримуватись наступних рекомендацій по вилученню та поданню на дослідження об'єктів зі скла:

- вилучати з місця події та представляти на подавати на дослідження всі виявлені уламки скла;
- при вилученні віконного скла (з рами) слід позначити зовнішню або внутрішню сторони уламків, якщо на осколках є тріщини, помітити, до якого місця вони доходять.
- при упаковці слід вжити заходів, що виключають пошкодження уламків при їх транспортуванні.
- не використовувати для упаковки речових доказів скляну тару, фіксувати мікрочастинки на об'єктах.
- вказувати можливість або небажаність знищення частин речових доказів при дослідженні.

**Об'єкти дослідження: сліди крові та їх фотозображення(вирішується тільки при виїзді
безпосередньо на місце події)**

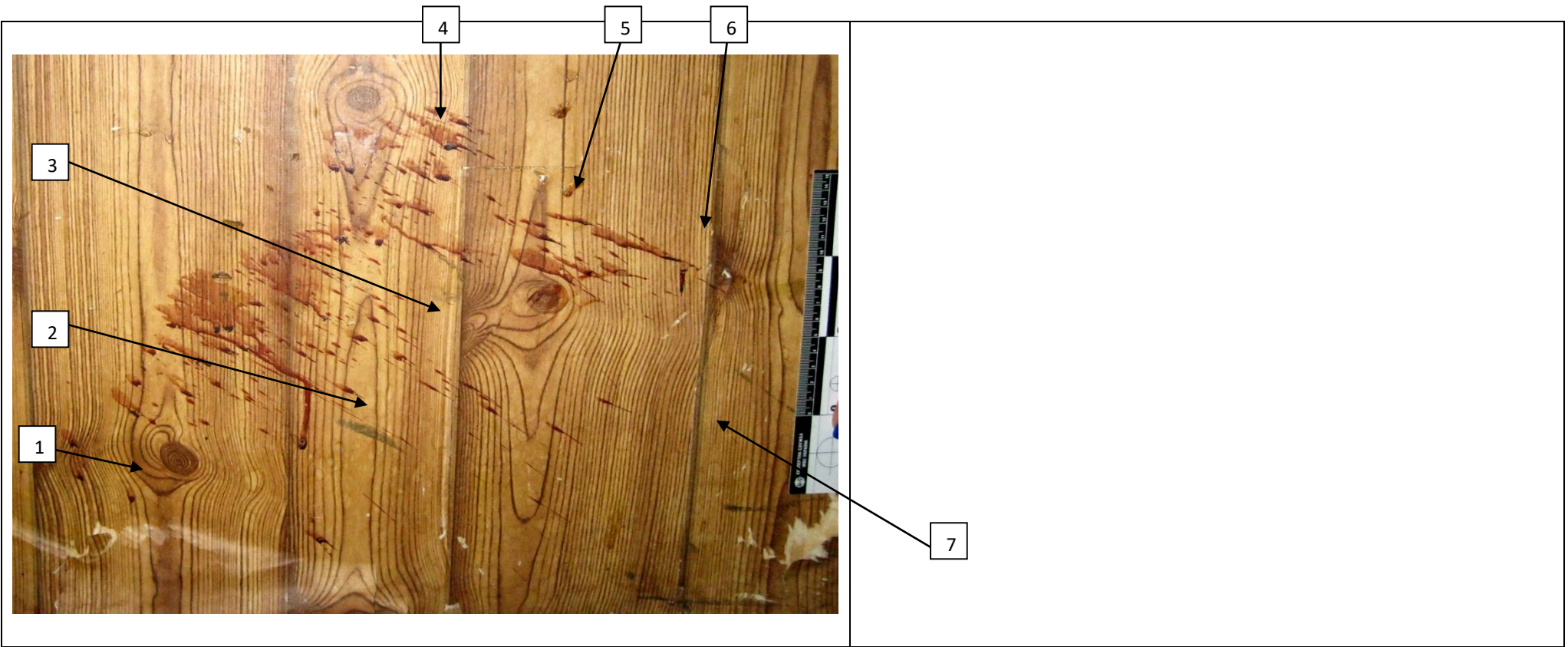
Зображення об'єктів дослідження



Орієнтовний перелік питань

- в якому напрямку рухалась особа, якою залишені сліди крові?
- яка висота падіння крапель крові?
- в якому напрямку наносився удар?
- який був напрямок руху крапель речовини бурого кольору, які зафіксовані на поверхні шпалер в кімнаті квартири за адресою ?

Примітка: даний вид дослідження передбачає обов'язковий виїзд експерта-трасолога на місце події.



Об'єкти дослідження: сліди транспортних засобів (сліди шин) та слідоутворюючі об'єкти (шини)

Зображення об'єктів дослідження



Орієнтовний перелік питань

1. Чи могли бути сліди протекторів шин, вилучені під час проведення огляду місця події 12.01.2019 року, за адресою:....., залишені колесами автомобіля марки.....?

